

# VIBRACE STROJE U NOŽNÍ BRZDY GL 1800 A INSPEKCE BRZDOVÝCH TŘMENŮ : FOTONÁVOD

Nuže podme na to.....

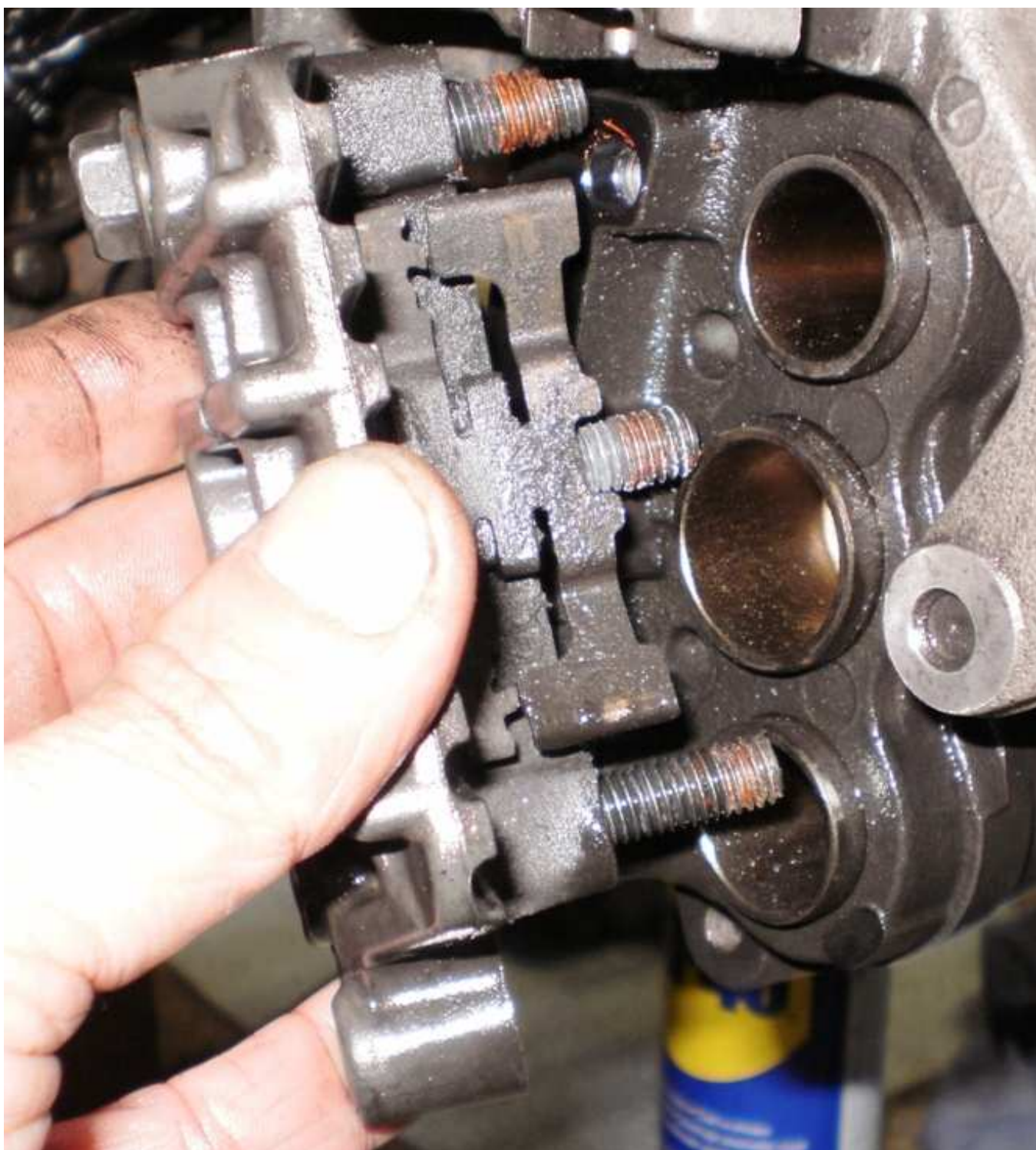


Ze všech 3 brzdových třmenů demontujeme v následujícím pořadí : gumové záslepky kryjící čep destiček, čep, a destičky samotné. Destičky očistíme a odmastíme. Na obrázku jsou destičky z předního levého třmenu , všimněte si, že již preventivně je stínící plech nasazen na destičce, co je na straně brzdových pístků a ne obráceně na straně druhé. Odstínit předávané teplo do pístků, to je to oč tu běží !

Jistě jste si všimli, že destičky nejsou originál Honda, ale náhražky. Nejsm tohoto řešení velkým příznivcem , již jen z toho důvodu, že orígo zadní desky Honda-Nissin mají třecí tloušťku obložení 6,0mm, což náhražky nemají..... Dotahovací moment čepu brzdových destiček při zpětné montáži je **18Nm** A čep je zapotřebí u všech třmenů potřít měděnou vazelínou Honda Pad Grease, kvůli volnému pohybu na čepu a zabránění vzpříčení desek.



Z vnitřní strany třmenu / na obrázku je problematický levý přední třmen / demontujeme 3 šrouby se šestihrannými hlavami, tj vnitřní díl třmenu. Třmen je stále napevno přišroubován k teleskopu. Vše na obrázku je ještě neočištěno a je ve stavu běžnému provozu.....



Vyjmutí vnitřního dílu třmenu



Díl je očištěn a odložen...takhle je nutné postupovat u každého třmenu. U třmenu na zadním kole je třeba vyjmout zadní kolo.



Zakoupené těsnící kroužky a prachovky do dvou vnějších pístků levého předního třmenu, v sadě po dvou.



Vyčištěný vnitřek třmenu.... WD a silikonový olej.



Spodní zakousnutý pístek v guferu nejde ven ani omylem!!! To je příčinou vibrací stroje. Ztvrdlé a zatuhnuté gufera spodního, více přehřívaného pístku.



Zmáčkeme rukou brzdovou páku, aby oba vnější pístky vyjely ze třmenu...





No samozřejmě, vyjede jen vrchní co kříží brzdovou destičku ! Dolní zatvrzele zůstává zatuhnut. Klasika.



Pomůže jen svorka, co podrží horní pístek, pak rozchodíme snad ten spodní.....



Opět nožní brzda, horní pístek držen svorkou...



No ano, jen takhle se spodní pístek dá vytlačit.



Trochu úsilí a oba píستky jsou z třmenu venku.



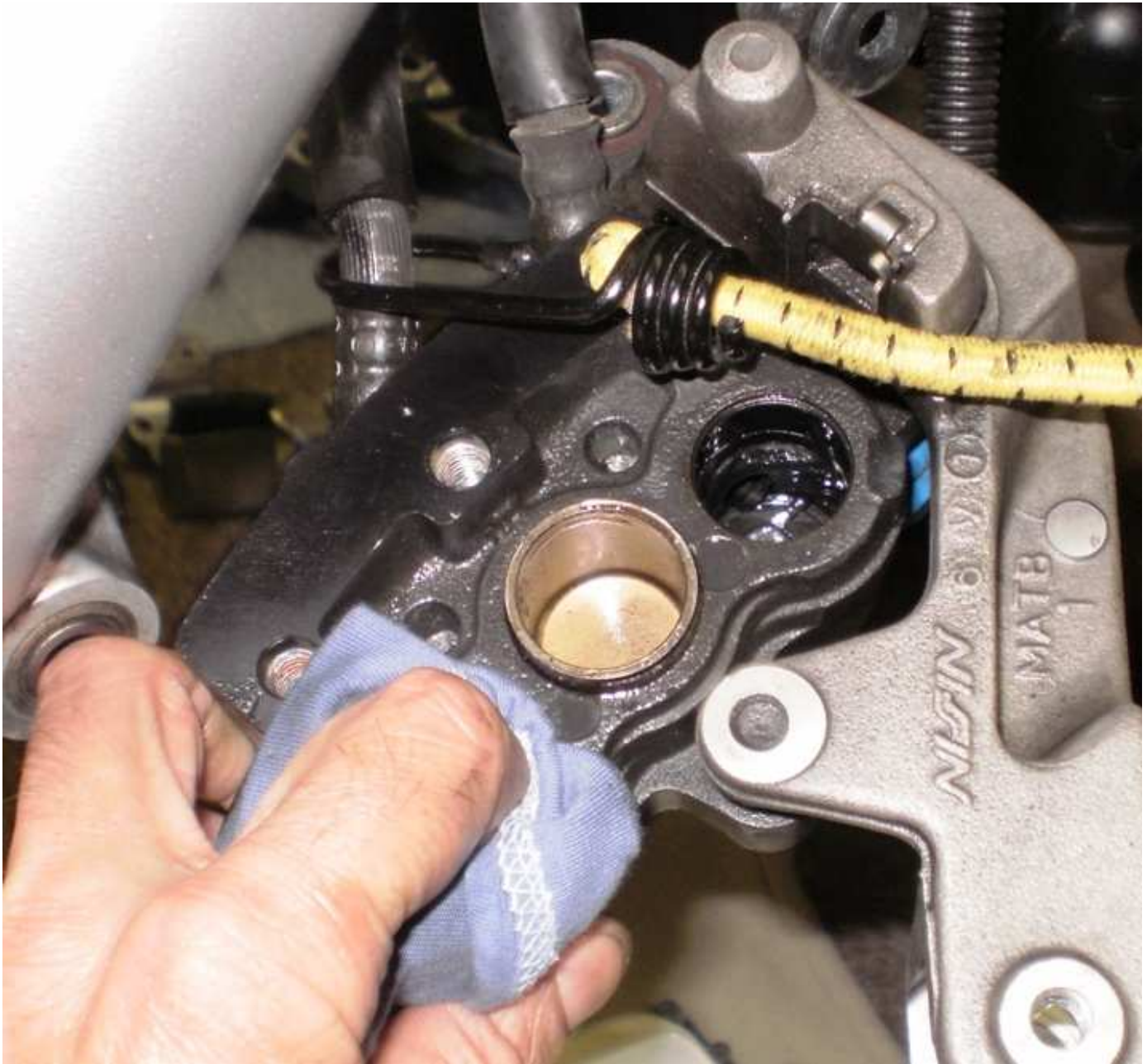
Vyjmutí obou pístků....



A vytékající brzdovku odchytáváme do připravené vaničky



Vyjmuté a pečlivě očištěné oba pístky z předního levého třmenu. Nezaměnit mezi sebou !



Třmen si uchytíme pavouky do vodorovné polohy a velmi pečlivě pootíráme zvenku i zevnitř.

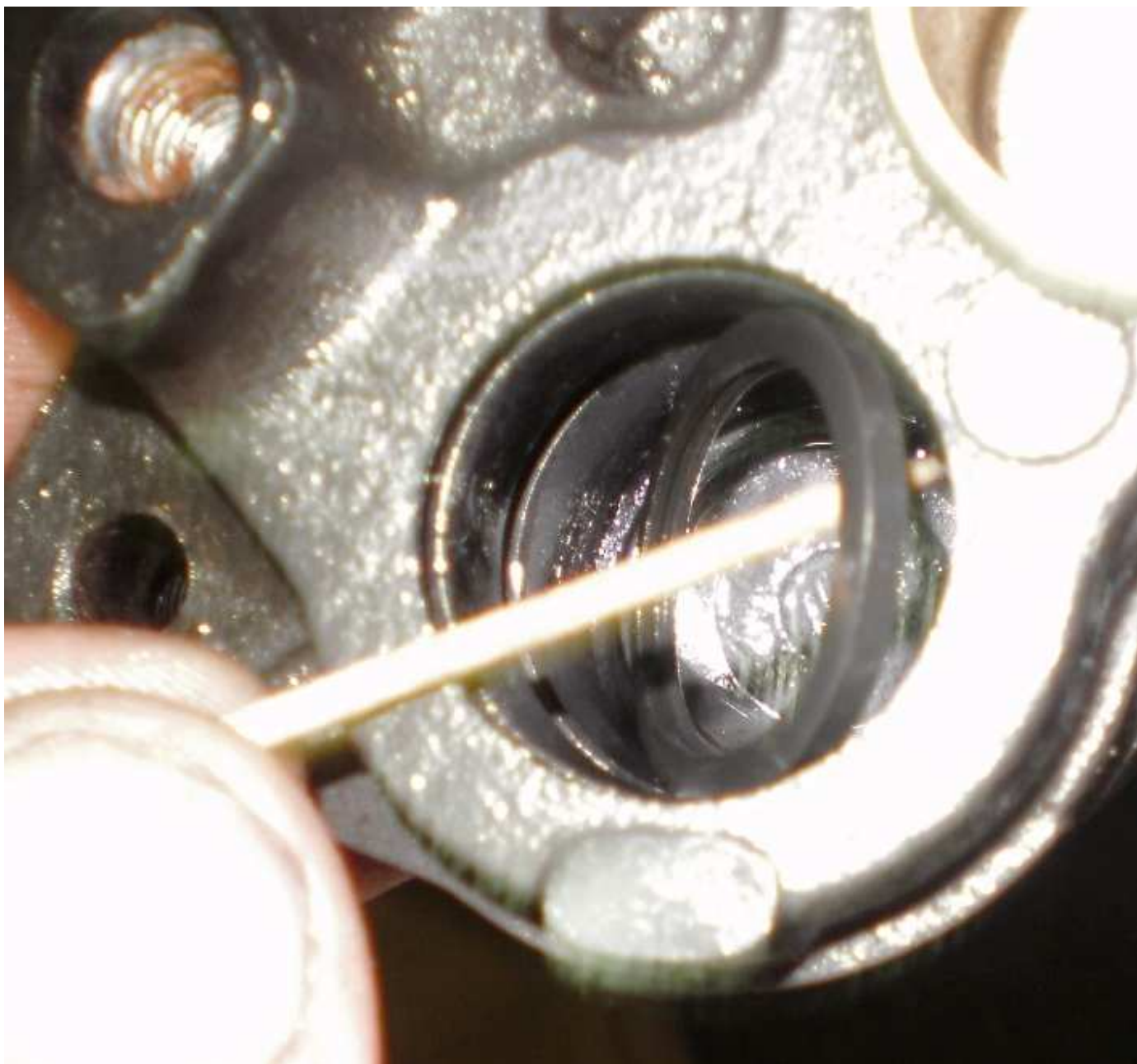


Pohled na těsnicí kroužek a prachovku dovnitř těmenu





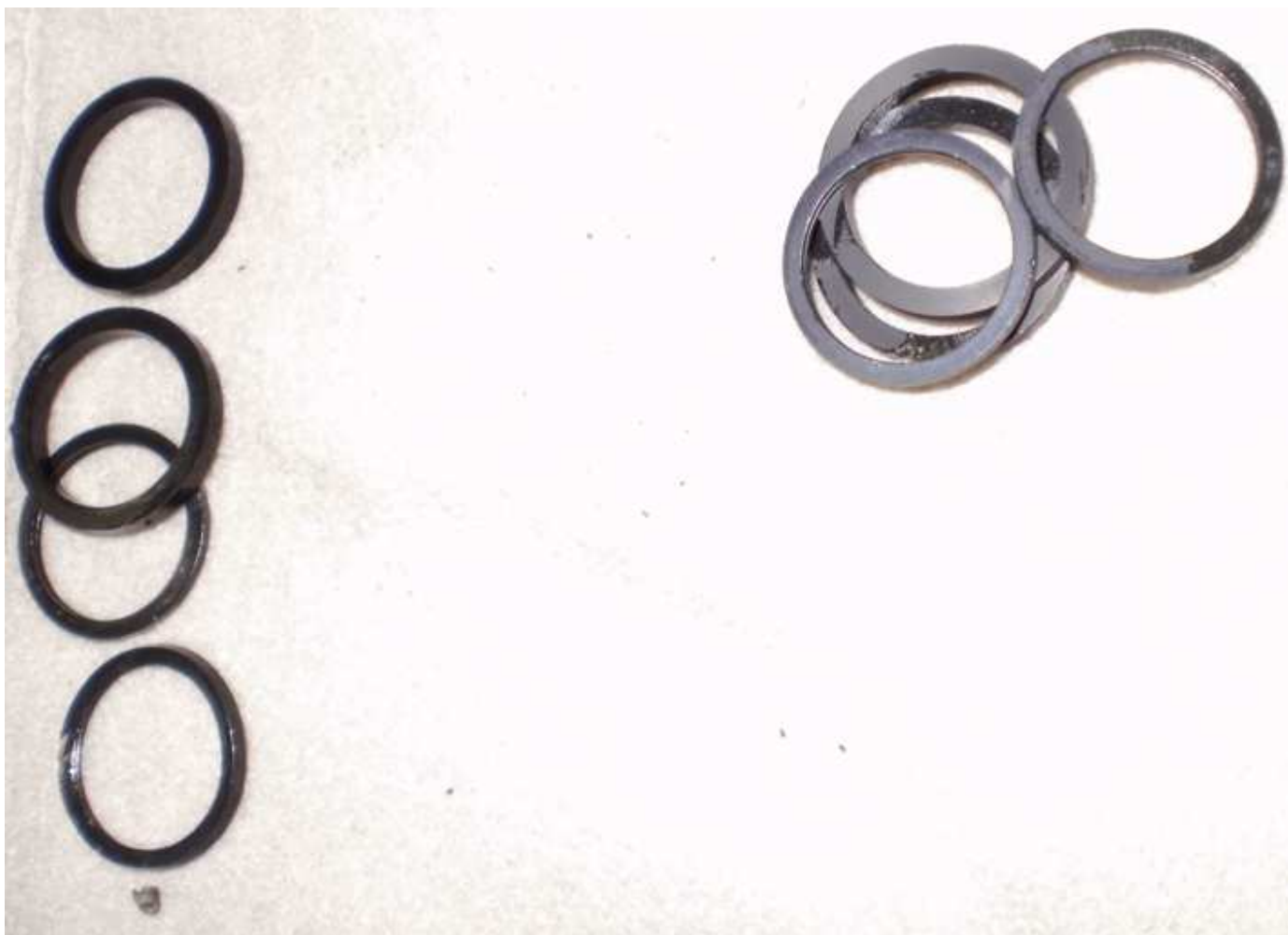
Velmi opatrně, nejlépe zašpičatělou špejlí vyjmeme gufera. NIKDY nepoužít nic z kovu! Poškození mohou být nenávratné.



Druhé gufero je vyjmuto



A obě prachovky



Vyjmутá stará gufera a prachovky, vpravo nové



Usazování nových gufer a prachovek



A stále vytíráme a čistíme měkkým hadříkem.....



Do brzdového okruhu lze použít brzdovku DOT 4 či DOT 5.1 na NESilikonové bázi. Dávám přednost 5.1



Brzdovou kapalinou zalijeme gufera JEN na horní okraj





Měděná vysokoteplotní vazelína pro brzdy a jejich komponenty



Prostor mezi horní hranou gufera a prachovkou vyplníme měděnnou vazelínou



A namažeme i horní polovinu každého pístku



Pístky zasunuty a povrch otřen od přebytečné vazelíny



Vyjmout otočný čep levého předního třmenu, kontrola jehlových ložisek, odstranění staré vazelíny a přepakováno novou. Obyčejná vazela, univerzální typ.



Vložka zasunuta do klece ložiska



Přebytečná vazelína z obou stran otřena



Kontrola horního oka





Přepakováno novou vazelínou

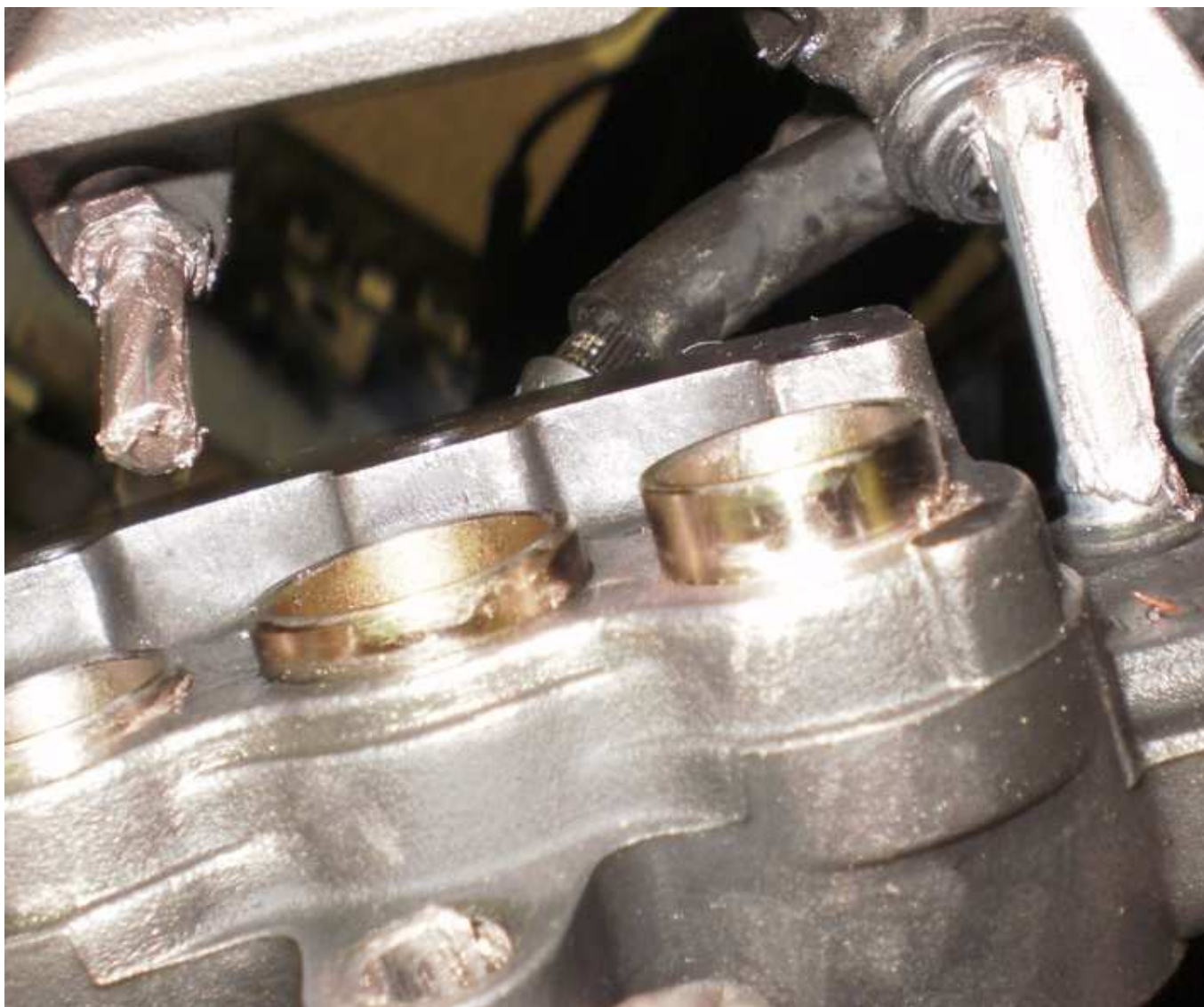


Dolní otočný čep na levém třmenu – dotahovací moment **31Nm +Loctite**



Horní Torx na levém třmenu **25Nm+Loctite**  
Pravý třmen /oba šestihrany / **31Nm+Loctite**

Zadní třmen /oba šestihrany/ **45Nm+Loctite**



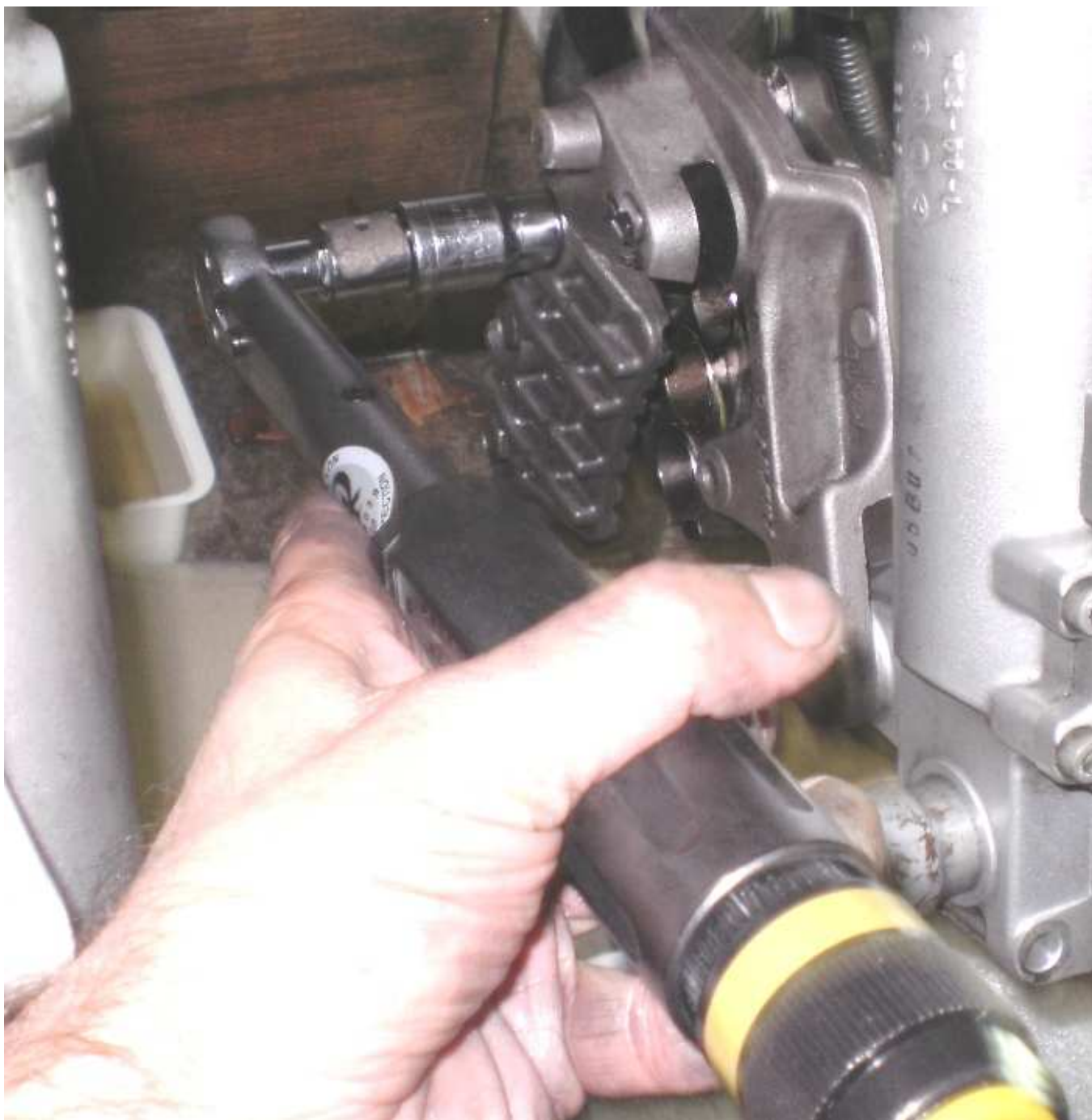
Vodící čepy na všech 3 třmenech promazat měděnou vazelínou . viz obr



Na sešroubování třmenů VŽDY / to platí pro všechny práce na brzdách, podvozku, stupačkách, řídítkách/ použít lepidlo na závitové spoje, modrý Loctite alias Loctite 243



Šrouby s Loctitem 243



Sešroubování brzdových třmenů – **Loctite + 32Nm na všech třmenech**



Nastává finta :..... destičky z levého předního třmenu vlevo, vpravo destičky ze zadní kola





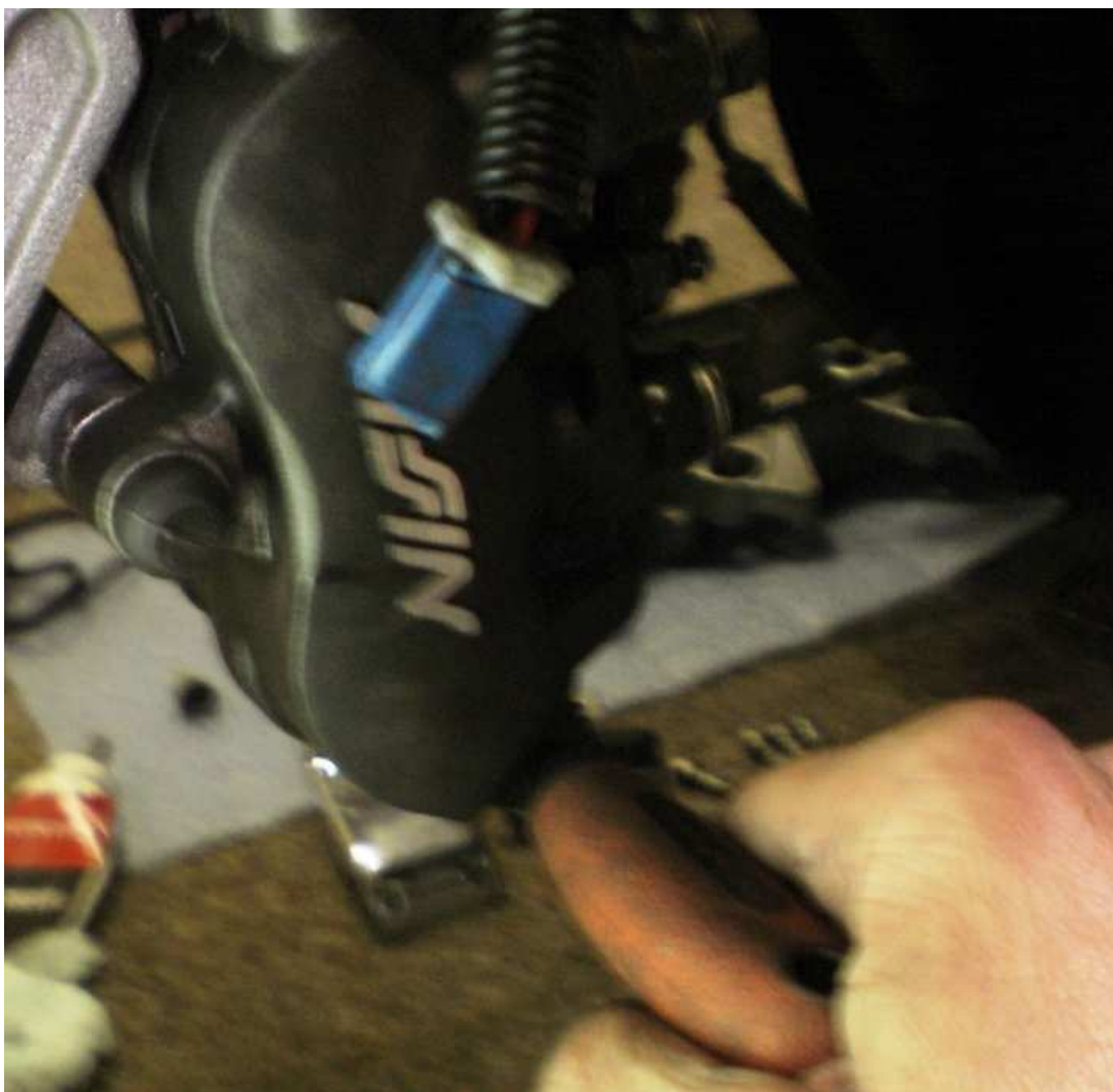
Vlevo stínící plech ze zadních destiček....., vpravo z předních



Stínící plech s bílou plastovou odstiňující vložkou ze ZADNÍHO třmenu na straně ODVRÁCENÉ od pístků, použijeme jako silnější stínění předních pístků v levém předním třmenu



Kontrola a přeměření destiček u všech třmenů je standartním úkonem. Je dobré, mít poměřené tloušťky destiček, když jsou nové, a pak lze kdykoliv odhadnout další kilometrový nájezd těch, co jsou ve stroji.....



Dotažení čepů destiček.na všech 3 třmenech ....ano opakují se dotahují se **18Nm**



Kontrola zaskočení destiček



Totéž z vnitřní strany všech třmenů



Velký stínící plech s odstiňujícím plastem ze zadního kola na straně pístků u levého předního třmenu.



Promazání všech 3 čepů /na všech třmenech/ destiček měděnou vazelínou Grease Pad, pro volný pohyb. Tak jak to předepisuje dílenský manuál Honda.

Wing